



Ath, le 30 juillet 2009

La tubérisation en 'Bintje'

Voici les résultats des prélèvements réalisés les 27 et 28 juillet dans nos parcelles de référence :

N° suivi	Jours culture	PSE g/5000g	Rendement converti (kg/10m²)					%	Rendement		Nbre de tub./plante	
			< 35	35-50	50-60	60-70	> 70		Fritable	> 35 mm	> 50 mm	Total
1	95	345	0,8	6,8	22,9	1,7	0,0	78,3	31,4	24,6	13,9	11,2
2	96	329	1,9	13,2	17,2	8,2	0,5	66,2	39,1	25,9	28,3	19,1
3	93	367	1,5	15,6	10,7	2,0	0,0	44,9	28,3	12,7	19,1	13,7
4	103	362	3,2	17,1	11,3	3,5	0,0	46,4	31,8	14,8	24,8	15,3
5	105	393	1,9	16,1	15,0	5,1	0,6	56,3	36,7	20,7	22,0	15,5
6	86	391	4,5	20,4	8,1	0,9	0,0	30,4	29,4	8,9	25,9	14,8
7	106	326	2,2	16,7	24,4	6,0	0,0	64,5	47,1	30,4	25,4	18,5
8	94	353	4,1	14,6	14,9	4,2	1,1	58,1	34,9	20,3	28,7	14,7
Moy	97	358	2,5	15,1	15,6	3,9	0,3	56	34,8	19,8	24	15
Max	106	393	4,5	20,4	24,4	8,2	1,1	78	47,1	30,4	29	19
Min	86	326	0,8	6,8	8,1	0,9	0,0	30	28,3	8,9	14	11

Tableau 1 : Aperçu des estimations de rendement dans 8 parcelles de référence réparties sur le Hainaut.

Remarque importante : tous les rendements exprimés ci-dessus sont obtenus en prélevant 3x5 plantes, implantées de façon régulière, à différents endroits du champ. Sur ce rendement obtenu, une réfaction de 20% a été opérée afin de tenir compte des pertes en court-tours, traces de pulvérisation ou encore dues à l'irrégularité de l'implantation voire des levées.

Quand nous comparons ces résultats avec ceux du précédent prélèvement, on peut noter :

- une bonne progression du rendement, les parcelles ayant pris en moyenne 1 tonne/jour,
- un pourcentage fritable ayant progressé de 30% en moyenne,
- des poids sous eau qui ont, en moyenne, grimpé de 30 g / 5 kg.

La comparaison par rapport à la moyenne pluriannuelle est visualisée sur la figure ci-dessous. Comme on peut le constater, les résultats de cette année (34,8 kg/10m²) sont bien supérieurs à la moyenne pluriannuelle (28,1 kg/10m²), et proches des résultats obtenus en 2007. Par contre, les plantes ont déjà plus souffert (de la sécheresse, des intempéries, ...) en règle générale, entrent en sénescence, et ne pourront probablement pas assurer une croissance soutenue sur une longue période.

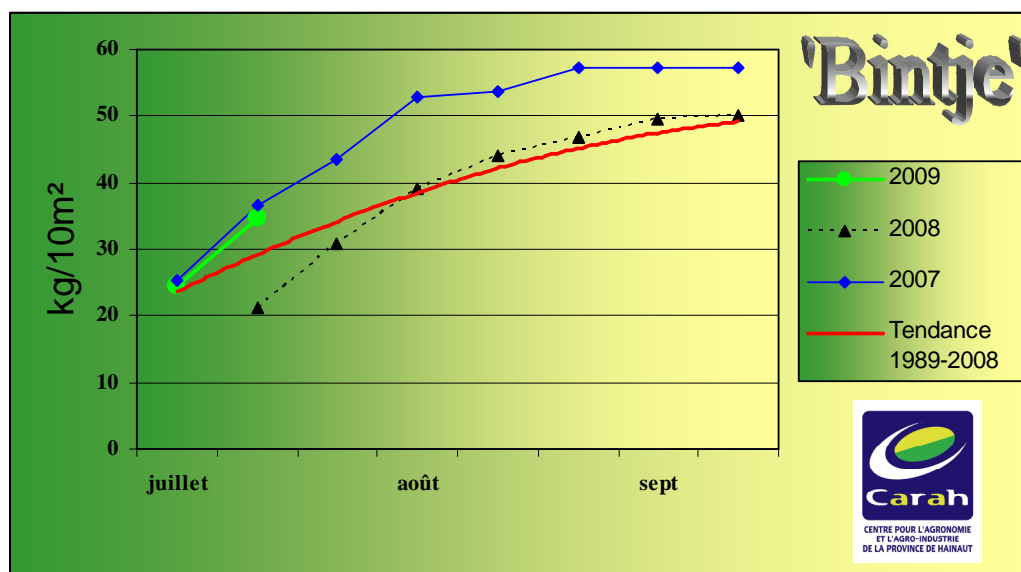
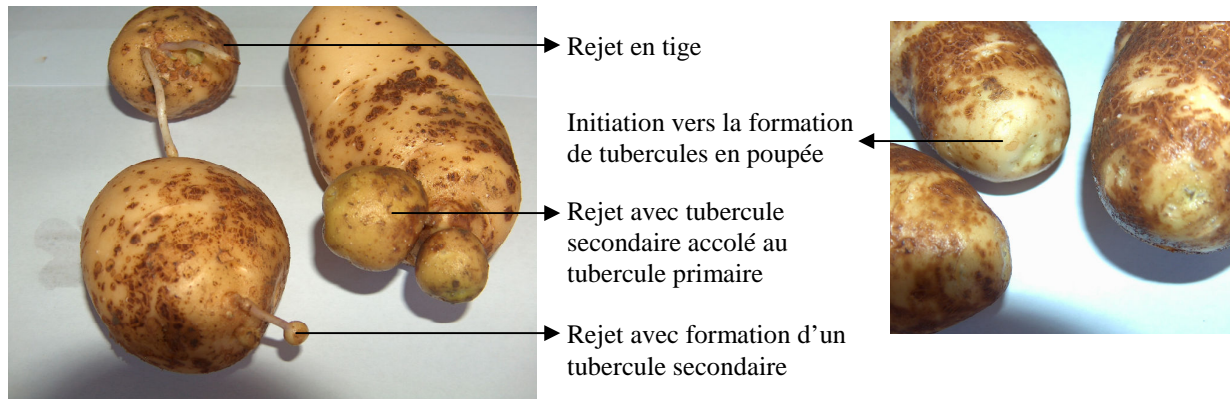


Figure 1 : Comparaison pluriannuelle de l'évolution de la tubérisation en Hainaut.

A-t-on observé des repousses ?

Comme stipulé dans la newsletter précédente, des symptômes de rejet étaient déjà observables autour de l'axe Charleroi-Genappe-Wavre il y a deux semaines. Nous nous sommes rendus dans plusieurs autres parcelles de production, sises un peu partout en Hainaut, et nous y avons régulièrement constaté la présence de tubercules secondaires voire de formation de tiges aériennes à partir des tubercules.



Figures 2 et 3 : différents types de rejet observables en parcelles.

Dans 3 de nos 8 parcelles de référence, où nous n'avions pas observé du rejet notable lors des précédents prélèvements, du rejet commence à apparaître. Il est possible que le rejet se manifeste encore dans d'autres parcelles, une fois que la disponibilité en eau sera suffisante.

L'étendue de la zone concernée par ce nouvel épisode d'induction de rejet n'est pas encore bien définie. Mais contrairement aux parcelles où le rejet a été observé il y a deux semaines, les parcelles sont généralement à un stade physiologique plus avancée. Il sera moins aisé d'amener l'ensemble de la tubérisation à une maturité correcte.

Selon Christian Ducattillon, il n'est pas dit que tout le rejet qui se manifeste actuellement (ou se manifestera dans les prochains jours) se développera fortement. Si les plantes manquent de vigueur, il est possible que ce rejet ne se développe pas, ou avortera. Les dernières observations de terrain vont dans ce sens.

Nous continuons à suivre l'évolution au jour le jour et nous vous en tiendrons informé.

Karel Vandemeulebroecke