

Synthèse définitive variétés colza du Comité Nord - 31/08/2010

Un grand merci à tous ceux ayant partagé leurs résultats variétés. La récolte tardive de cette année a retardé la synthèse de ces résultats.

- **Caractéristiques agronomiques des variétés** : cf. Oléomail Cetiom

[http://www.cetiom.fr/fileadmin/cetiom/regions/Est/2010/OLEOmail/OLEOmail_2010_08_16_varietes_colza_resultats_definitifs2_s .pdf](http://www.cetiom.fr/fileadmin/cetiom/regions/Est/2010/OLEOmail/OLEOmail_2010_08_16_varietes_colza_resultats_definitifs2_s.pdf)

- **Synthèse comité nord** :

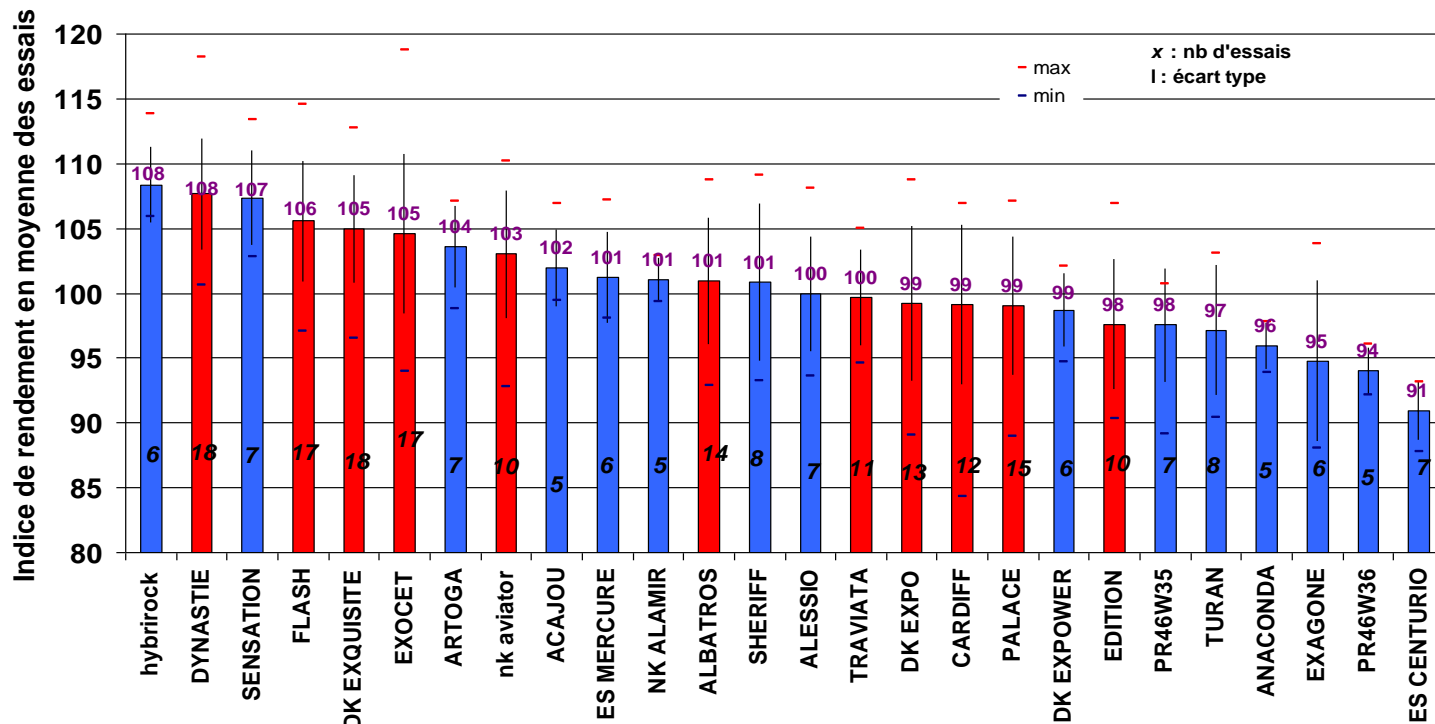
Variétés colza Hybrides 2010 - Comité Nord						
Synthèse de 21 essais : CA59/62 - Noriap - CA 60 - CETIOM - AGORA - CA 02 - Cohesis- CETA de Laon, Soissons, St-Quentin et Montcornet - Nord Négoce - UNEAL - LE Carah						
Variétés	Type	Année inscription	Indice de rendement moyen*	nb d'essai indice>100	Moyenne rendement	Résultats Cetiom Nord-Ouest
hybrirock	hr	2010	108,4	6/6	50,5	X
DYNASTIE	hr	2009	107,7	18/18	46,3	106,1
SENSATION	hr	2010	107,4	7/7	48,8	X
FLASH	hr	2006	105,6	16/17	45,4	104,5
DK EXQUISITE	hr	2008	105,0	16/18	45,6	103,3
EXOCET	hr	2005	104,6	14/17	43,4	102,2
ARTOGA	hr	2009	103,6	5/7	42,6	101,1
nk aviator	hr	2007	103,0	8/10	45,9	X
ACAJOU	hr	2009	101,9	3/5	43,1	X
ES MERCURE	hr	2008	101,2	3/6	42,3	101,8
NK ALAMIR	hr	2008	101,1	3/5	42,4	101,3
ALBATROS	hr	2009	101,0	9/14	44,6	99,8
SHERIFF	hr	2009	100,9	3/8	44,7	104,1
ALESSIO	hr	2008	99,9	4/7	42,7	101,3
TRAVIATA	hr	2009	99,7	5/11	43,8	100
DK EXPO	hr	2009	99,2	5/13	43,4	101,5
CARDIFF	hr	2009	99,2	6/12	44,1	100,1
PALACE	hr	2009	99,1	7/15	42,9	101,8
DK EXPOWER	hr	2009	98,7	3/6	45,2	X
EDITION	hr	2009	97,6	3/10	43,2	98,7
PR46W35	hr	2009	97,5	2/7	42,5	99,1
TURAN	hr	2009	97,2	3/8	41,8	99,7
ANACONDA	hr	2008	95,9	0/5	40,5	96,9
EXAGONE	hr	2004	94,8	2/6	38,9	96,3
PR46W36	hr	2009	94,0	0/5	39,3	96
ES CENTURIO	hr	2008	90,9	0/7	38,7	93
Moyenne de ces hybrides			100,6	153/249	43,6	(indices moyens / moyenne des essais)
* calcul indice de rendement d'un essai: différence par rapport à la moyenne de l'essai (base 100)						

NB : la colonne de droite est une indication de l'indice moyen des essais Cetiom dans la région Nord-Ouest que vous pouvez retrouver dans l'oléomail.

NB2 : la colonne « nb d'essai indice>100 » correspond au nombre d'essai où le rendement est supérieur à la moyenne de l'essai. Elle permet ainsi d'observer la régularité de rendement. Attention à ne pas généraliser les résultats pour les variétés qui sont peu présentes dans les essais (ex : hybrirock, sensation..., en bleu sur les graphes) mais plutôt préférer observer les variétés présentes dans la plupart des essais (ex : dynastie, dk exquisite..., en rouge sur les graphes).

Variétés colza Hybrides 2010 - Comité Nord

Synthèse de 22 essais : CA59/62 - Noriap - CA 60 - CETIOM - AGORA - CA 02 - Cohesis-
CETA de Laon, Soissons, St-Quentin et Montcornet - Nord Négoce - UNEAL - Le Carah



- NB : - nombre noir en bas de colonne = nombre d'essais avec la variété
 - nombre violet en haut de colonne = indice moyen de la variété
 - trait noir en haut de colonne = écart type
 - trait rouge en haut de colonne = indice maximum
 - trait bleu en bas de colonne = indice minimum

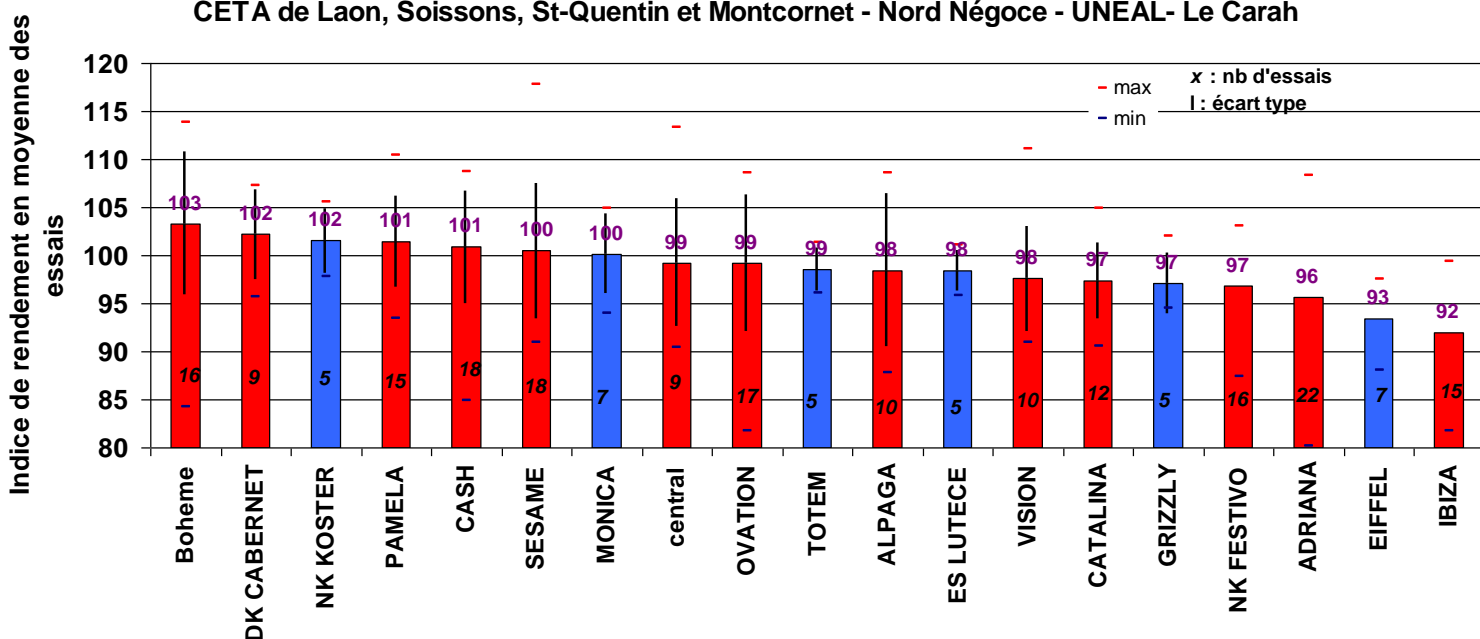
Variétés colza Lignées 2010 - Comité Nord

Synthèse de 21 essais : CA59/62 - Noriap - CA 60 - CETIOM - AGORA - CA 02 - Cohesis-
CETA de Laon, Soissons, St-Quentin et Montcornet - Nord Négoce - UNEAL - Le Carah

Variétés	Type	Année inscription	Indice de rendement moyen*	nb d'essai indice>100	Moyenne rendement	Résultats Cetiom Nord-Ouest
Bohème	L	2009	103,3	13/16	44,6	107,3
DK CABERNET	L	2007	102,2	6/9	45,9	X
NK KOSTER	L		101,5	3/5	44,9	98?1
PAMELA	L	2009	101,5	10/15	44,3	101,3
CASH	L	2009	100,9	12/18	44,0	105,2
SESAME	L	2009	100,5	8/18	43,5	107,8
MONICA	L	2009	100,2	4/7	43,2	99,8
central	L	2009	99,3	4/9	44,5	98,1
OVATION	L	2006	99,2	7/17	42,4	97,3
TOTEM	L		98,5	2/5	42,8	100,8
ALPAGA	L	2007	98,5	5/10	43,7	X
ES LUTECE	L		98,5	1/5	42,5	100,1
VISION	L	2008	97,6	1/10	41,1	97,4
CATALINA	L	2004	97,3	2/12	42,3	X
GRIZZLY	L		97,1	1/5	42,2	97
NK FESTIVO	L	2008	96,9	6/16	42,2	100,6
ADRIANA	L	2006	95,7	5/22	41,0	98,8
EIFFEL	L	2008	93,4	0/7	40,6	92,5
IBIZA	L	2009	92,0	0/15	40,9	97,5
Moyenne de ces Lignées			98,6	75/188	43,0	(indices moyens / moyenne des essais)
* calcul indice de rendement d'un essai: différence par rapport à la moyenne de l'essai (base 100)						

Variétés colza Lignées 2010 - Comité Nord

Synthèse de 22 essais : CA59/62 - Noriap - CA 02 - CA 60 - CETIOM - AGORA - Cohesis-CETA de Laon, Soissons, St-Quentin et Montcornet - Nord Négoce - UNEAL- Le Carah



Rappel

Pour conserver une certaine validité, seules les variétés étant présentes dans au moins 5 essais ont été retenues pour la synthèse du comité nord.

Dans la synthèse du comité nord, les variétés sont classées par rapport à leur indice de rendement moyen (différence par rapport à la moyenne de l'essai). L'indice de rendement révèle donc le « classement » de la variété par rapport aux autres dans chaque essai. Ainsi, l'indice de rendement moyen n'est pas proportionnel au rendement moyen de la variété sur tous les essais. L'indice de rendement moyen est plus pertinent que le rendement moyen car on ne retrouve pas toutes les variétés sur tous les essais (ex : une variété absente d'un essai en terre superficielle sera favorisée par rapport à une variété présente dans ce même essai, d'où la différence constatée entre les deux paramètres.)

Le Comité Nord